

Tjarnavirkjun: Breyting á aðalskipulagi og gerð deiliskipulags.

Skipulagslýsing fyrir breytingu á aðalskipulagi Eyjafjarðarsveitar 2005-2025 og gerð deiliskipulags fyrir virkjunarsvæði.

Hér er sett fram sameiginleg skipulags- og matslýsing fyrir breytingu á aðalskipulagi Eyjafjarðarsveitar 2005-2025 og gerð deiliskipulags fyrir virkjunarsvæði í Eyjafirði þar sem Tjarnavirkjun ehf. hyggst reisa 1 MW vatnsaflsvirkjun í landi Tjarna, Hólsgerðis og Halldórsstaða. Ráðgjafi við skipulagsgerðina er EFLA verkfræðistofa. Skipulagslýsingin er unnin samkvæmt 1. mgr. 30. gr., 1. mgr. 36. gr. og 1. mgr. 40 gr. skipulagslaga nr. 123/2010. Í lýsingunni eru settar fram áherslur og forsendur sveitarstjórnar fyrir breytingu aðalskipulags og gerð deiliskipulags auk þess er gerð grein fyrir skipulagsferlinu. Þar sem framkvæmdin er tilkynningarskyld skv. 3.22. tl. í 1. viðauka laga um mat á umhverfisáhrifum nr. 106/2000 eru bæði aðalskipulagsbreytingin og deiliskipulagsáætlunin matsskyldar áætlanir skv. lögum um umhverfismat áætlana nr. 105/2006. Því er hér einnig sett fram matslýsing og er hinn unnin skv. 2. mgr. 6. gr. laga um umhverfismat áætlana nr. 105/2006 og fjallar um umfang og nákvæmni upplýsinga í umhverfisskýrslu.

Forsendur og staðhættir

Tjarnavirkjun ehf hefur unnið að undirbúningi virkjunar í Eyjafjarðará. Unnið er að mælingum og rannsóknum og forhönnun virkjunarinnar. Næsti áfangi verkefnisins því að hefja skipulagsvinnu, kanna matsskyldu og klára forhönnun virkjunarinnar. Virkjunarsvæðið er innst í Eyjafirði og aðkoma að því um Eyjafjarðarbraut vestri (nr. 821) og heimreið að Halldórsstöðum og Tjörnum (nr. 8374). Svæðið er landbúnaðarsvæði í nokkuð þröngum dal þar sem brött fjöll gnæfa yfir. Landsvæðið er fremur mishæðótt og kemur til með að skýla því að virkjunin sjáist langt að. Gróðurfar á svæðinu einkennist af landbúnaði, en ofan við bakka árinna á virkjunarsvæðinu eru vel gróin tún og beitiand. Í Eyjafjarðará gengur sjóbleikja á þessu svæði og því þarf að setja skilmála um að virkjunin raski ekki lífríki árinna eða hami fyrir bleikjunnar. Innan við virkjunina eru fjórir skráðir veiðistaðir. Virkjunin mun að hámarki nota 3/4 af rennsli árinna þegar áin er í lágrennsli í mars og apríl. Öll mannvirki virkjunarinnar verða staðsett á áður röskuðu landi. Stíflan verður í gömlu vegstæði, og ofan hennar myndast um 1,8 ha uppistöðulón, að mestu í núverandi farvegi árinna. Þrýstípan mun liggja í gegnum tún og svo niður með vegi. Stöðvarhús verður milli heimreiðar og árinna og heimreið að Tjörnum verður færð. Affallið mun renna út í Eyjafjarðará, rétt við brúarstæðið, ofan veiðistaðar við Halldórsstaðaflúðir. Virkjað fall er um 50 m og áætlað er að virkjað rennsli verði um 2,8 m³/s. Engar þekktar fornleifar eru á svæðinu. Samkvæmt samráði við minjavörð Norðurlands eystra hefur ekki verið gerð fornleifaskráning fyrir jörðina Tjarnir. Líklegt er að vegur og brú, sem nú hefur verið fjarlægð, hafi verið reist um 1960 og séu því ekki friðaðar vegna aldurs. Þetta þarf þó að kanna frekar. Engin verndarákvæði eru í gildi á umræddu svæði og ekki er um að ræða vistkerfi eða jarðminjar sem njóta verndar skv. 61. gr. náttúruverndarlaga nr. 60/2013. Ekki er búið á Tjörnum og hefur íbúðarhúsið verið fjarlægð en búskapur er á Halldórsstöðum og Hólsgerði. Virkjunin verður tengd inn á kerfi Rarik. Vegna tengingar virkjunarinnar verður þrífösun sveitarinnar flýtt frá Hleiðargarði og innú. Allar línur verða lagðar í jörð og núverandi loftlínur fjarlægðar.

Fyrirhuguð breyting

Svæðið er skilgreint sem landbúnaðarsvæði í aðalskipulagi. Breytt stefna um landnotkun á umræddu svæði kallar á breytingu á aðalskipulagi og gerð deiliskipulags. Tillaga að breytingu á aðalskipulagi mun fela í sér að þar sem stöðvarhús er áætlað verður nýtt iðnaðarsvæði merkt á uppdrátt með punkti og einnig verður færð inn afmörkun löns. Í greinargerð verður færð inn umfjöllun um virkjunina. Tillaga að deiliskipulagi mun gera grein fyrir starfsemi og mannvirkjum á svæðinu. Gert er ráð fyrir að afmörkun deiliskipulagsins nái yfir öll virkjunarmannvirki auk aðkomuvegar. Skilgreind verður lóð og byggingarreitur fyrir stöðvarhús, stíflu og inntaksmannvirki sem og lega fallpípu og aðkomuvegar. Gerð verður grein fyrir athafnasvæðum á framkvæmdatíma og efnistöku innan svæðisins. Í deiliskipulagi verða settir skilmálar um stærð og fyrirkomulag mannvirkja og frágang á svæðinu.

Fyrirliggjandi stefna

Ofangreind áform verða skoðuð með hliðsjón af stefnu Eyjafjarðarsveitar eins og hún er sett fram í aðalskipulagi Eyjafjarðarsveitar 2005-2025. En þar segir m.a.:
Í stefnu aðalskipulags Eyjafjarðarsveitar 2005-2025 um atvinnumál segir m.a.: Þjónustuheit: Studlað verði að fjölbreytni í atvinnuháttum jafnframt því sem þess er gætt að standa vörð um landbúnaðinn sem meginatvinnuveg sveitarfélagsins. Þessu hyggst sveitarfélagið m.a. ná með því:
 • Að fyrirtekjum og einstaklingum standi til boða atvinnuráðgjöf í heimabyggð.
 • Að tryggja framboð á lóðum fyrir atvinnustarfsemi sem falla vel að umhverfi og skerða ekki möguleika landbúnaðar.
 • Að tryggja að orkupörf verði svarað (rafmagn, vatn og hitaveita).
 Árangursmarkmið:
 • Fleiri og fjölbreyttari atvinnutækifæri í sveitarfélaginu.
 • Eyjafjarðarsveit verði meðal öflugustu landbúnaðarhéraða.

Aðliggjandi svæði eru ekki deiliskipulögð.

Umhverfismat - matslýsing

Fjallað verður um umhverfisáhrif nýrrar landnotkunar á svæðinu í tillögu fyrir breytingu á aðalskipulagi annars vegar og deiliskipulag hins vegar í samræmi við viðfangsefni hvors skipulagsstigs. Hafa þarf í huga jarðrask vegna framkvæmda og mannvirkja, auk mögulegra áhrifa af minnkuðu rennsli á um 1,4 km kaffa Eyjafjarðarár. Við mat á umhverfisáhrifum aðalskipulagsbreytingarinnar verður gerð grein fyrir líklegum áhrifum á eftirtalda umhverfisþætti: gróður, landnotkun/landbúnað og fornminjar. Við mat á umhverfisáhrifum deiliskipulagsins verður auk þeirra þátta sem fjallað er um á aðalskipulagsstigi gerð grein fyrir líklegum áhrifum á eftirtalda umhverfisþætti: fuglalíf, vatnalíf og veiði, landslag og jarðminjar. Minjar á skipulagssvæðinu verða skráðar í samræmi við 16. gr. laga um menningarminjar nr. 80/2012. Auk þess verður skoðað hvort á svæðinu finnst tegundir háplantna og fugla á vaxistum. Að öðru leyti verður matið unnið út frá fyrirbyggjandi opinberum gögnum og þekkingu sérfróðra manna á staðhættum á svæðinu.

Umhverfisþáttur	Stefnuskjöl	Viðmið
Gróður	Lög nr. 60/2013 um náttúruvernd	1. gr. um markmið laganna. 2. gr. um verndarmarkmið fyrir vistgerðir, vistkerfi og tegundir. 60. gr. um friðun vistkerfa, vistgerða og tegunda og 61. gr. og 62. gr. um vernd vistkerfa og bakkagróðurs.
Landnotkun	Skipulagslög nr. 123/2010 Landsskipulagsstefna 2015-2026	1. gr. um markmið laganna. Kafflar 2.1, um sjálfbæra byggð í dreifbýli, 2.3, um sjálfbæra nýtingu landbúnaðarlands og kaffla 2.5, um orkumannvirki og afhendingu raforku. Markmið.
Fornminjar	Aðalskipulag Eyjafjarðarsveitar 2005-2025 Lög nr. 88/2012 um menningarminjar	1. gr. um tilgang laganna og 16. gr. um skipulag og 23. gr. um fornleifar í hættu.
Fuglalíf	Lög nr. 60/2013 um náttúruvernd Lög nr. 64/1994 um verndun, friðun og veiðar á villtum fuglum og villtum spendýrum.	1. gr. um markmið laganna. 2. gr. um verndarmarkmið fyrir vistgerðir, vistkerfi og tegundir. 60. gr. um friðun tegunda. 2. gr. um markmið laganna og 6. gr. um villt dýr og skipulag.
Vatnalíf og veiði	Lög um lax og silungveiði. Nr. 61/2005 Lög nr. 60/2013 um náttúruvernd	1. gr. um markmið laganna. 2. gr. um verndarmarkmið fyrir vistgerðir, vistkerfi og tegundir. 1. gr. um markmið laganna. 2. gr. um verndarmarkmið fyrir vistgerðir, vistkerfi og tegundir. 60. gr. um friðun tegunda.
Landslag	Lög nr. 60/2013 um náttúruvernd	1. gr. um markmið laganna. 3. gr. um verndarmarkmið fyrir landslag.
Jarðminjar	Lög nr. 60/2013 um náttúruvernd	1. gr. um markmið laganna. 3. gr. um verndarmarkmið fyrir jarðminjar og 61. gr. um sérstaka vernd jarðminja.

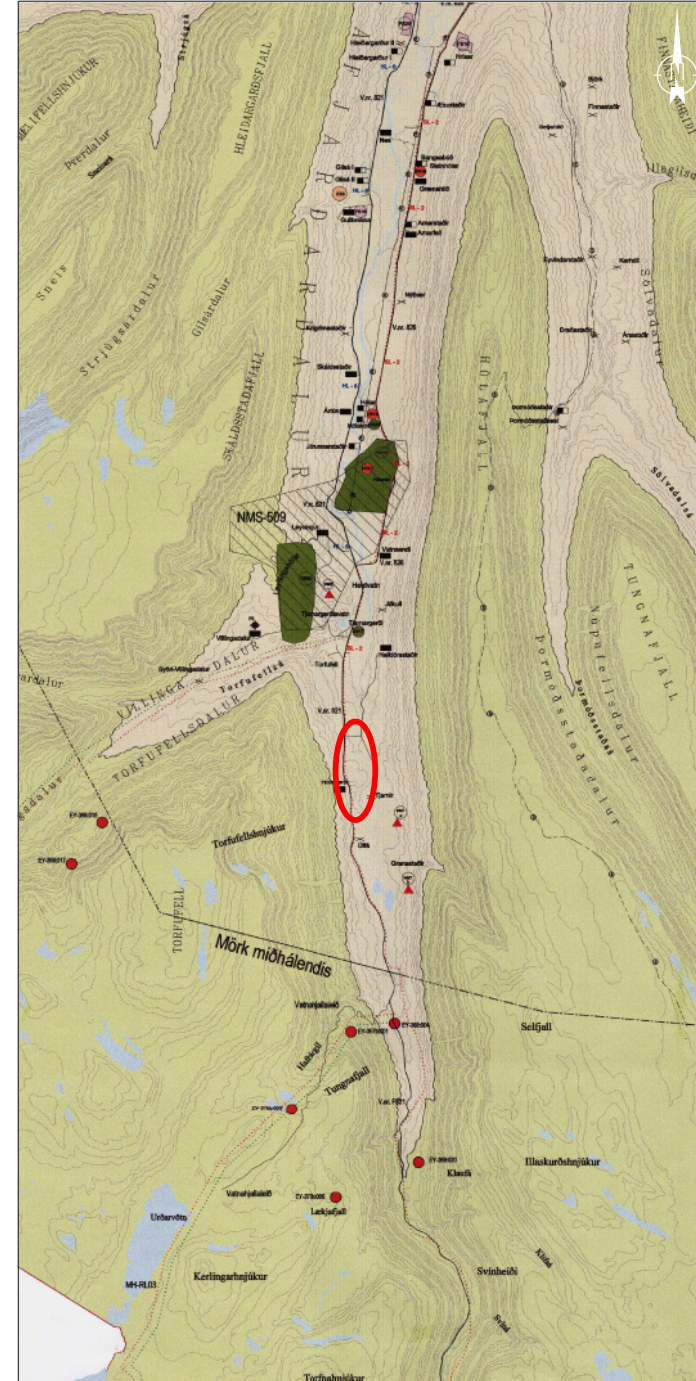
Drög að skipulagsferli

Drög að skipulagsferli og tímasetningum, blrt með fyrirlvara um breytingar.

Sept 2016	Skpulgags- og matslýsing send Skipulagsstofnun og umsagnaraðilum til umsagnar. Lýsingin verður kynnt almenningi skv. 1. mgr. 30. gr. og 1. mgr. 40 gr. skipulagslaga. Gefinn verður þriggja vikna frestur til þess að skila inn athugasemdum.
Október 2016	Tillaga að breytingu á aðalskipulagi og tillaga að deiliskipulagi á vinnslustigi verða samþykktar í skipulags- og umhverfisnefnd og kynntar almenningi á opnu húsi skv. 2. mgr. 30. gr. og 4. mgr. 40. gr. skipulagslaga.
Nóvember 2016	Tillaga að breytingu á aðalskipulagi og tillaga að deiliskipulagi eru teknar fyrir í skipulags- og umhverfisnefnd og sveitarstjórn þar sem fjallað er um fram komnar ábendingar og endanlegar tillögur samþykktar til auglýsingar skv. 3. mgr. 30. gr. og 1. mgr. 41. gr. skipulagslaga. Tillaga um breytingu á aðalskipulagi er send Skipulagsstofnun til athugunar skv. 3. mgr. 30. gr. skipulagslaga.
Nóvember 2016	Þegar afstaða Skipulagsstofnunar til tillögu um breytingu á aðalskipulagi liggur fyrir, verða báðar tillögur auglýstar skv. 31. gr. og 41 gr. skipulagslaga. Gefinn verður 6 vikna frestur til þess að skila inn athugasemdum.
Janúar 2017	Tillögurnar afgreiddar í sveitarstjórn með breytingum sem athugasemdir kunna að gefa tilefni til og sendar Skipulagsstofnun. Ætla má að Skipulagsstofnun geti staðfest tillögurnar í febrúar skv. 32. gr. og 42. gr. Skipulagslaga.
Febrúar 2017	Gildistaka aðalskipulagsbreytingar og deiliskipulags auglýst í B- deild stjórnartíðnda.

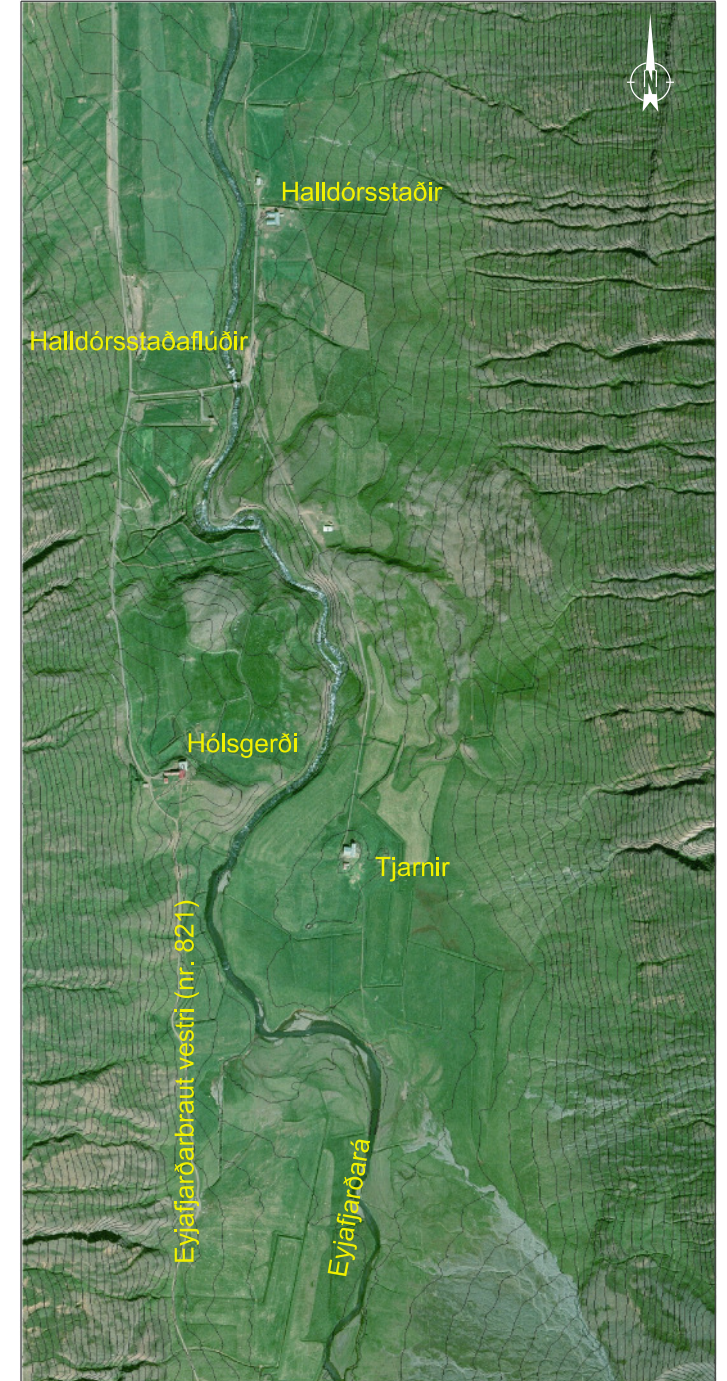
Kynning og samráð

Lýsingin verður send Skipulagsstofnun og umsagnaraðilum til umsagnar. Almenningi gefst kostur á aðkynna sér lýsinguna á auglýsingartíma og koma með athugasemdir. Gert er ráð fyrir að eftirfarandi stofnanir verði umsagnaraðilar við gerð skipulagsins:
 • Heilbrigðiseftirlit Norðurlands eystra
 • Umhverfisstofnun
 • Vegagerðin
 • Minjastofnun
 • Fiskistofa



Úr aðalskipulagi Eyjafjarðarsveitar 2005-2025. Staðsetning fyrirhugaðar virkjunar er sýnd með rauðum hring.

SAMÞYKKTIR	
Skipulags- og matslýsing þessi var samþykkt í	
Skipulagsnefnd:	þann 2016
Sveitarstjórn:	þann 2016
Tillagan var auglýst frá	2016
með athugasemdafresti til	2016



Loftmyndin sýnir fyrirhugað virkjunarsvæði. Innan þessa svæðis verður deiliskipulagið afmarkað. Loftmynd: Loftmyndir ehf

Aðalskipulag Eyjafjarðarsveitar 2005-2025 - breyting og deiliskipulag Tjarnavirkjunar																			
<table border="1"> <tr> <td colspan="2">Skipulagslýsing</td> <td>Útgáfa</td> </tr> <tr> <td colspan="2"></td> <td>001</td> </tr> <tr> <td>Skipulageteikning_Tjarnavirkjun.dgn</td> <td>Málkvarði</td> <td>Blástand</td> </tr> <tr> <td></td> <td></td> <td>A3</td> </tr> <tr> <td>Unnið fyrir</td> <td>Dags.</td> <td>Teknað af</td> </tr> <tr> <td>Eyjafjarðarsveit / Tjarnavirkjun</td> <td>21.09.2016</td> <td>BDI</td> </tr> </table>		Skipulagslýsing		Útgáfa			001	Skipulageteikning_Tjarnavirkjun.dgn	Málkvarði	Blástand			A3	Unnið fyrir	Dags.	Teknað af	Eyjafjarðarsveit / Tjarnavirkjun	21.09.2016	BDI
Skipulagslýsing		Útgáfa																	
		001																	
Skipulageteikning_Tjarnavirkjun.dgn	Málkvarði	Blástand																	
		A3																	
Unnið fyrir	Dags.	Teknað af																	
Eyjafjarðarsveit / Tjarnavirkjun	21.09.2016	BDI																	