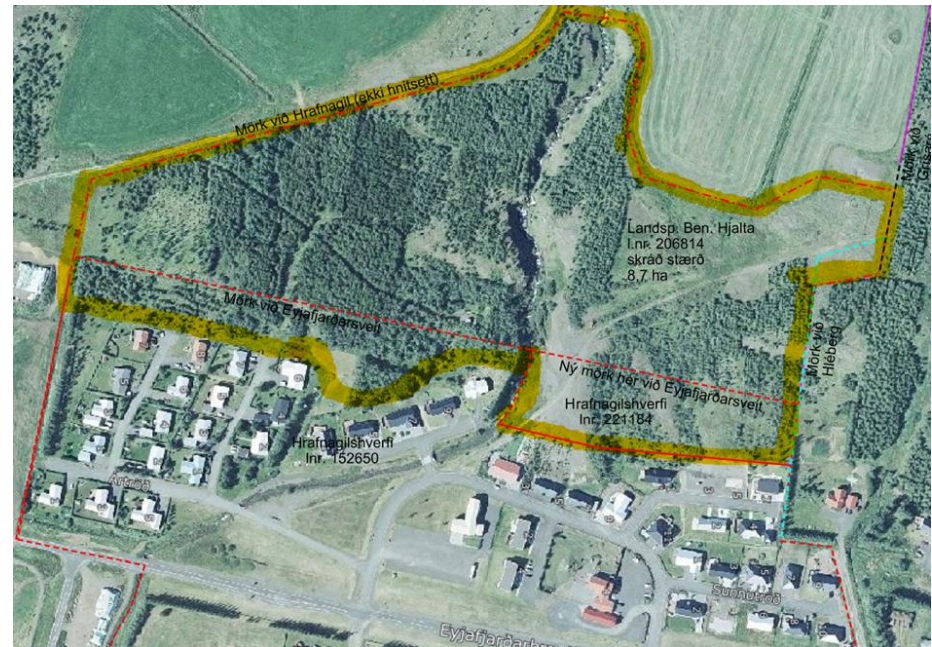


HUGMYNDASAMKEPPNI UM ÞRÓUN OG NÝTINGU SVÆÐIS OFAN HRAFNAGILSHVERFIS TIL ÚTIVISTAR

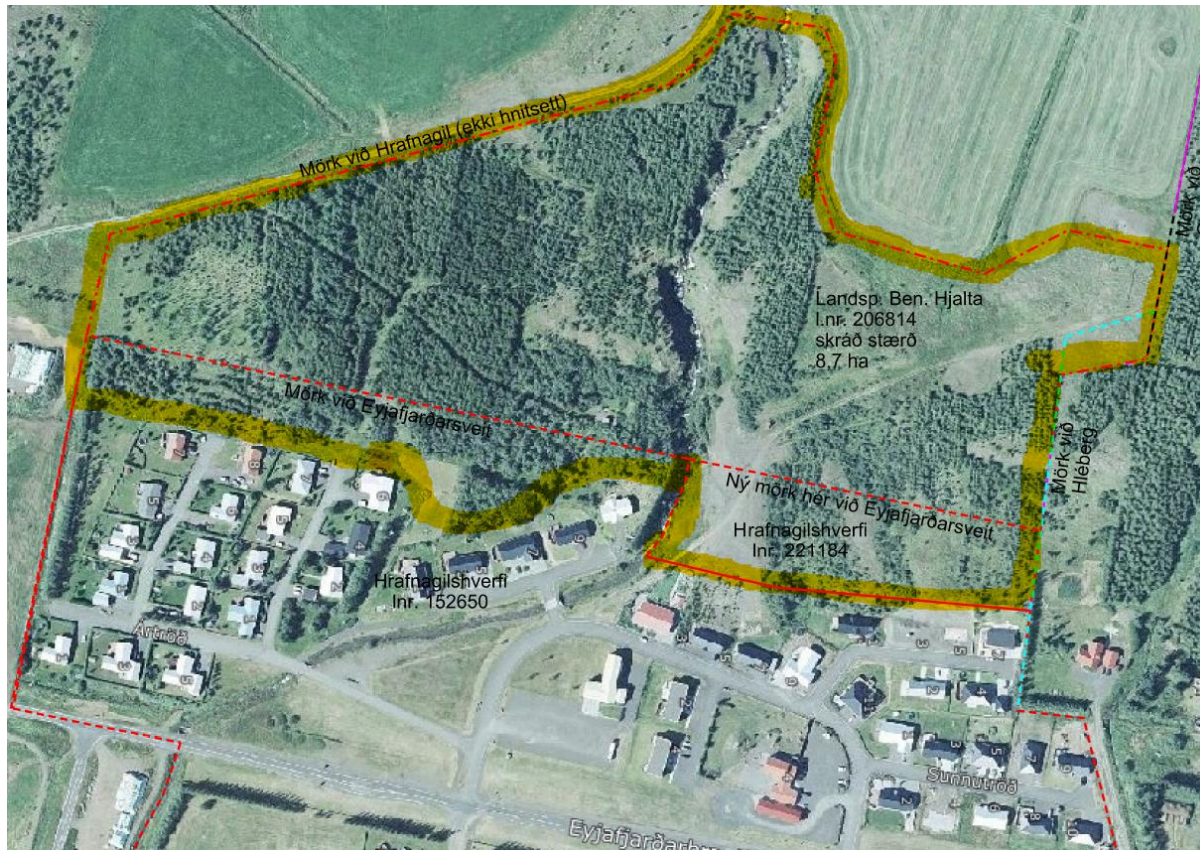
Samantekt: Hólmgeir Karlsson, nóvember 2017

Efnisyfirlit:

- Hugmyndasamkeppnin síða 3
- Innsendar hugmyndir síða 6
- Hugmyndir frá skólanum síða 21
- Tillögur um næstu skref síða 27



Hugmyndasamkeppni um þróun og nýtingu svæðis ofan Hrafnagilshverfis til útivistar



Hugmyndasamkeppni um þróun og nýtingu svæðis ofan Hrafnagilshverfis til útivistar

Sveitarfélagið festi nýlega kaup á skóglendi ofan Hrafnagilshverfis, en áður tilheyrði aðeins lítill hluti þess sveitarfélaginu.

Á þessu svæði er m.a. Aldísarlundur sem um árabíl hefur nýst skólasamfélaginu afar vel.

Með stækkun þessa svæðis, ofan Aldísarlundar, opnast ýmsir möguleikar til útivistar, kennslu og leikja bæði fyrir skólasamfélagið og íbúa.

Sveitarstjórn hefur því áhuga á að verja nokkrum fjármunum til að útfæra hugmyndir og ráðast í framkvæmdir á svæðinu sem væru til þess fallnar að auka samveru og útivist íbúanna.

Hugmyndasamkeppni um þróun og nýtingu svæðis ofan Hrafnagilshverfis til útivistar

Sveitarstjórn leitaði því til íbúa sveitarfélagsins eftir hugmyndum um hvernig best væri að nýta svæðið.

Sveitarstjórn sér þetta fyrir sér sem tækifæri fyrir einstaklinga, skólana og félög í sveitinni að vinna saman að hugmyndum um svæðið.

Mikilvægt er að hafa í huga jákvæða stefnu sveitarfélagsins í umhverfismálum, heilsuefningu (Heilsueflandi sveitarfélag) og markmið um að hér sé gott að búa og öllum líði vel.

Sveitarstjórn fól því sveitarstjóra að kynna málið fyrir íbúum og koma slíkri hugmyndasamkeppni á fót.



HUGMYNDIR SEM BÁRUST

Fjöl margar hugmyndir bárust

- **Berjaland – Berjaskógur – Matarskógur**

- Lagt er til að skóglendið nýtist sem berjaland fyrir íbúa þorpsins og nærsveitunga.
- Grisjaður bjartur skógur með hindberjum, rifs- og sólberjum, hrúta- og laxaberjum, jarðarberjum og fl. tegundum sem njóta skjóls skógarins.
- Gjöfult berjaland sem einnig mætti nýta við kennslu
- Til eru dæmi erlendis um matarskóga, með t.d. berjum og hnetum, en ekki er vitað til að slíkt hafi verið reynt hér.

Fjölmargar hugmyndir bárust

- **Grillaðstaða – Grillhús**

- Staðsett í gamla lundinum
- Svipað fyrirkomulag og í Kjarnaskógi
- Yfirbyggt þar sem hægt er að vera einnig ef rignir
- Spennandi kostur til að halda afmæli
- Gæti hentað til kennslu
- Hverfisgrill fyrir þorpshlutana



Fjölmargar hugmyndir bárust

- Afþreying sem krefst hreyfingar
- Renniróla
 - Renniróla sem næði upp í brekkuna og niður að knattspyrnuvellingnum
 - Þarf að vera sterkbyggð, þola einnig fullorðna
 - Hlaupa þarf upp með róluna sem er frábær hreyfing



Fjölmargar hugmyndir bárust

- Afþreying sem krefst hreyfingar
- Hjólabraut – Fjallahjólabraut – Fjallaskíðabraut
 - Hjólabraut gegnum skóginn
 - Krefjandi braut með hindrunum
 - t.d. á ská niður gegnum skóginn
- Gæti nýst sem fjallaskíðabraut að vetri



Fjöl margar hugmyndir bárust

- Afþreying sem krefst hreyfingar
- Hjólabraut – Fjallahjólabraut – Fjallaskíðabraut

Svæðið er það stórt að það væri til dæmis hægt að búa til braut sem næði um það bil hringinn í kring og síðan líka til dæmis 2-3 downhill brautir, eins og eru í Hlíðarfjalli, frá efsta hlutanum og niður.

Svona brautir eru gerðar úr þjappaðri mold og stundum líka grjóti sem er aðeins ofan í jörðinni, þannig að brautin sé aðeins óslétt. Þetta er ekki eins og göngustígur sem er með trékurli, heldur meira eins og stór kindagata.

Sömu leið og brautin verður, væri svo hægt að nota fyrir skíðabraut á veturna. Það er líka hægt að labba í svona brautum og hlaupa, ef maður vill hlaupa í torfærum. Svo væri auðvitað hægt að hafa líka venjulega göngustíga.

Fjöl margar hugmyndir bárust

- Afþreying sem krefst hreyfingar
- Hjólabraut – Fjallahjólabraut – Fjallaskíðabraut

Það væri gaman að hafa litla stökkpalla í brautinni. Þeir eru úr timbri, en stundum eru líka stórir steinar notaðir sem stökkpallar eða til að hjóla yfir.

Fyrir þá sem vilja ekki fara á stökkpalla, þarf að vera leið framhjá pöllunum. Það er líka skemmtilegt að hafa lágar og stuttr timburbrýr á nokkrum stöðum.

Það er mjög fjölskylduvænt að fara saman í hjólaferð, í göngutúr eða á skíði. Það er líka holl og góð hreyfing. Þess vegna er hugmyndin líka góð til að auka útivist.

Fjöl margar hugmyndir bárust

- **Malbikaður stígur – Göngubrautir**

- Nýting skógarins byggist á því að fólk komist í hann. Leggja ætti malbikaðan, helst upphitaðan, stíg uppí skóginn frá bílastæðinu við Laugarborg.
- Hanna stígakerfi í skóginum sem miðast við að þar séu stígar fyrir fólk á öllum aldri, bæði mjög greiðfærir stígar og líka spennandi ævintýrastígar um skóginn. Notaðu trjákerfi sem mest á síðarnefndu stígana en þeir breiðari ættu að vera með fínu malaryfirborði, helst úr salla.
- Bekkir þurfa að vera á völdum stöðum, helst smíðaðir úr efni úr skóginum.

Fjölmarginar hugmyndir bárust

• Útivistar- og æfingastígar

- Hugmyndin er afmörkuð leið/stígur um svæðið (má nýta núverandi stíga) sem fellur vel að landi og umhverfi eins og það er núna.
- Þessi stígur gæti t.d. verið 1 km að lengd og það gefið skýrt til kynna við upphaf stígsins með merkingum/skilti.
- Á leiðinni yrðu sett 4-6 rjóður/lítill svæði sem í væru mismunandi tæki sem henta til útíþjálfunar.



HK - nóvember 2017



Fjölmargar hugmyndir bárust

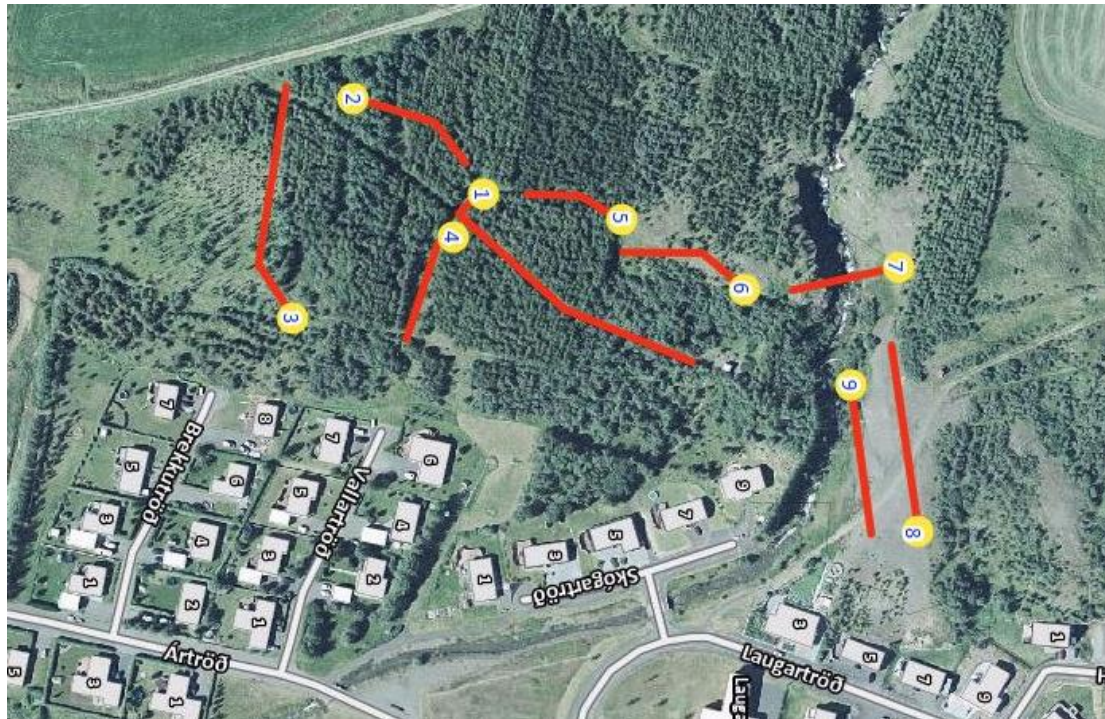
- Afþreying sem krefst hreyfingar
- Frisbígolfvöllur – 9 holu

- Okkur finnst tilvalið að nýta skóglendið til þess að setja þar 9 holu völl.
- Hann glæðir stóran hluta skógarins lífi sem annars væri þar ekki.
- Völlinn væri hægt að setja niður samhliða gönguleiðum sem allir gætu nýtt sér, hvort sem þeir væru í frisbígolfi eða ekki. Þetta yrðu þá seinni 9 holurnar fyrir hinn völlinn og þannig myndi sveitin státa af 18 holu keppnisvelli, þeim þriðja á landinu.
- Keppnir í frisbígolfi myndu draga að fleira fólk
- Kostnaður við svona völl er ekki mikill. Það má þó reikna með einhverjum aukakostnaði við að festa körfurnar og merkja völlinn, en þetta er hægt að gera mjög ódýrt eins og sannaði sig með völlin við skólann.



Fjölmarginar hugmyndir bárust

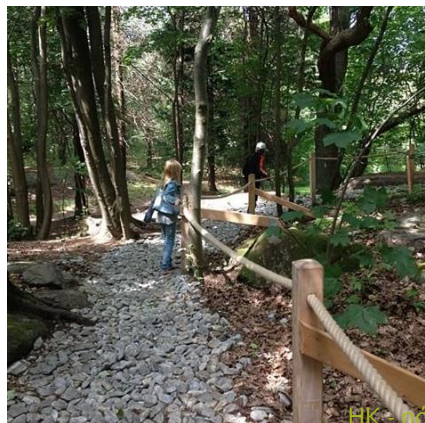
- Frisbígolfvöllur – 9 holu



Fjöl margar hugmyndir bárust

- **Berfættrastígur / skynjunarstígur**

- Stígur með margvíslegu mismunandi yfirborði, bæði hörðu og mjúku, svokallaður berfættrastígur. Líka kallað skynjunarstígur.
- Ef meðfram honum er t.d. reipi til að halda í er hægt að fara um hann með bundið fyrir augun líka. Tvær fyrstu myndirnar eru úr Slottskogen í Gautaborg.
- Hugmyndin er komin frá Þýskalandi þar sem talsvert ku vera um slíka stíga. Í Slottskogen er stígurinn 300 m en gæti verið styttri hér. t.d. 100 m.



Fjöl margar hugmyndir bárust

- **Aðrar hugmyndir sem voru nefndar**

- Vildi sjá brekkuna við skógarskýlið stallaða þannig að þar mætti sitja. Mikilvægt að hafa tréfalir til að sitja á.
- Gera þarf núverandi skógarskýli fallegt.
- Koma þarf upp salernisaðstöðu í skóginum eða gera snyrtingar í nágrenninu aðgengilegar, t.d. í Laugarborg.
- Setja upp fræðsluskilti um trjátegundir, fugla, sögu skógarins, gilið, fossinn o.s.frv.
- Drykkjarvatn þyrfti að vera aðgengilegt í skóginum, a.m.k. að sumarlagi.

Fjöl margar hugmyndir bárust

- **Aðrar hugmyndir sem voru nefndar**

- Koma má upp líkamsræktartækjum og leiktækjum, helst gerðum úr efniviði skógarins.
- Þróa áfram aðstöðu fyrir leik- og grunnskóla svo þar verði fullbúin útikennsluaðstaða. Koma útikennslu markvisst inn í starfið á báðum þessum skólastigum og stuðla að því að útikennsla verði allt árið óháð árstímum og veðrum.
- Ljúka göngustig upp frá göngubrúnni frá Aldísarlundi upp á melinn norðan Reykár. Þar vantar góð þrep.

Fjöl margar hugmyndir bárust

- **Aðrar hugmyndir sem voru nefndar**

- Endurnýja gamla unmenningarfélagssreitinn sem er við lóðamörk húsann í Skógartröð. Trén eru komin til ára sinn og munu falla á næstu árum og ef reiturinn á að viðhaldast þarf að planta fremur stæðilegum trjám í hann og verja meðan þau eru að vaxa úr grasi. Þessi reitur var oft kallaður Aldísarreitur vegna þess að Aldís á Stokkahlöðum annaðist lengst af um hann og ég tel það hafi menningarsögulegt gildi að halda við því sem eftir er af honum.
- Grisja hluta skógarins verulega. Það er mikil þörf á grisjun víða en verður ekki gert nema með vönu fólk sem kann til verka, svo sem stafsmönnum Skógræktarfélags Eyfirðinga eða Skógræktarinnar.
- Setja upp fræðsluskilti um trjátegundir, blómgróður, fugla, skordýr og sveppi sem líklegt er að séu á svæðinu.

HUGMYNDIR FRÁ SKÓLANUM

Staðan í dag og hvernig skólinn sér þetta fyrir sér

Skólinn og Aldísarlundur

Hugleiðingar um skóg fyrir ofan hverfi og Aldísalund.

- Hrafnagilsskóli hefur haft aðgang að svæðinu í rúman áratug og framkvæmt ýmislegt eins og að reisa skógaraskýli, hlaða eldstæði, unnið að gerð göngustíga um skóginn og brúað Reykána.
- Síðustu misseri hefur síðan foreldrafélag skólans bætt við öðru skýli og endurnýjað eldstæði.
- Þá hefur skólinn skipt skóginum upp í svæði með mismunandi þemum eins og Ljóðalund, Nornalund, Tröllalund, Fuglalund, Dimmaskóg og Indjanasvæðið.
- Einnig er þrautabraut við hlið á fótboltavellinum. Einnig hefur skólinn byrjað endurnýjun á Ungmennafélagsreitnum.

Skólinn og Aldísarlundur

Tillögur um notkun svæðisins

- Að svæðið verði áfram að fullu opið skólanum til að sinna útikennslu og skólinn geti áfram hrint af stað verkefnum og framkvæmt án mikila vankvæða. Skólinn hjálpi áfram til við grísjun og plöntun. Lundir og „örnefni“ sem nemendur og kennarar hafa notað í skóginum haldi sér.
- Skógurinn verði notaður sem útivistasvæði með gönguleiðum sunnan og norðan Reykár. Með áningarstöðum og jafnvel leiktækjum á þeim. Leitast skal við að grunngöngustígakerfið sé ekki of bratt heldur þverri skógin vel og sé með mól, með minni og þrengri stígum inn á milli.
- Bæta við annari brú yfir Reyká, ofarlega í skógarreitnum.
- Planta trjám í norðurenda svæðisins neðan við túnið hjá Hrafnagili. Gott verkefni fyrir skólann. Þetta gróður í suðurenda.

Skólinn og Aldísarlundur

Tillögur um notkun svæðisins

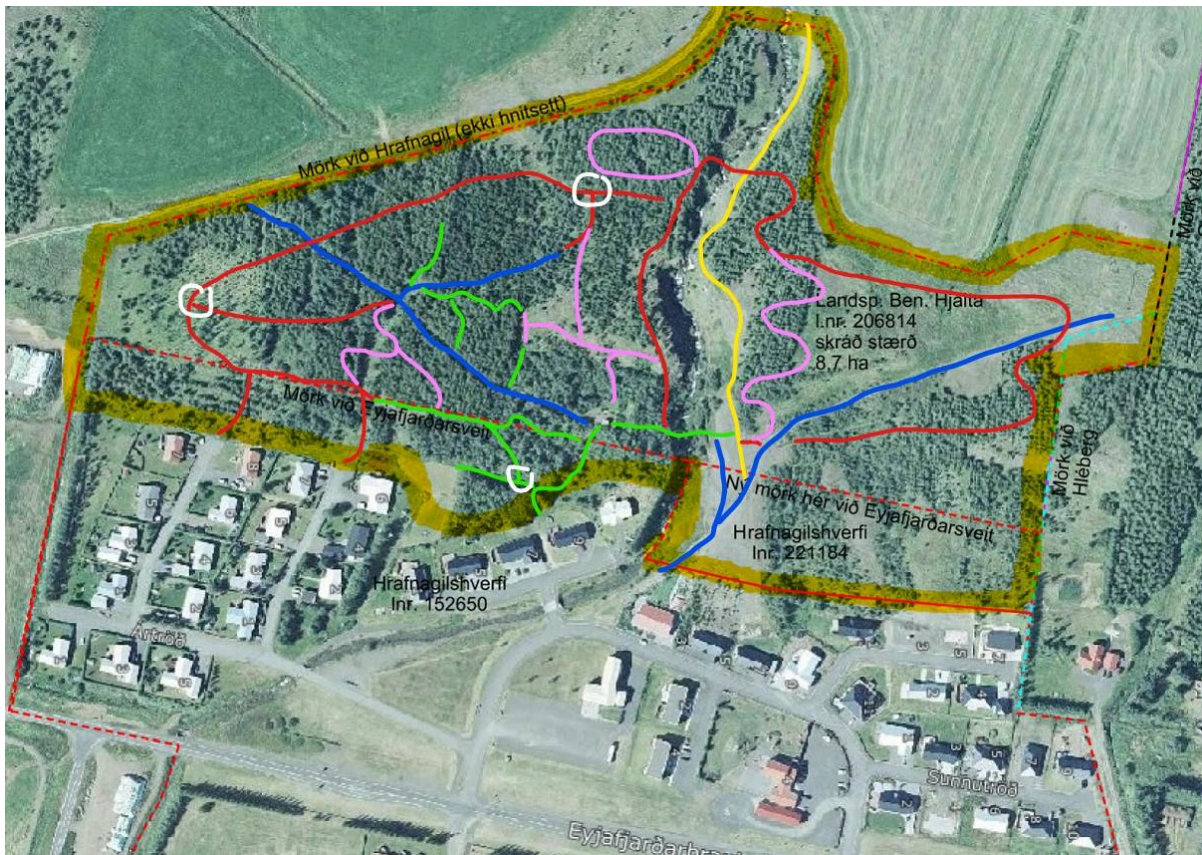
- Setja upp hjólabraut um svæðið.
- Setja upp áningarstað og upplýsingaskilti milli Ungmennafélagsreits og Aldísarreitar sjá kort.
- Planta berja- og ávaxtatrjám eða runnum um skóginn.
- Hugsanlega að bæta við öðru grill- og eldunarsvæði.
- Koma upp salernisaðstöðu.
- Útbúa sleðabrekku.

Skólinn og Aldísarlundur

- Ljóðalundur
- Nornalundur
- Tröllalundur
- Fuglalundur
- Dimmiskógur
- Indíanaskógur



Skólinn og Aldísarlundur



- **Bláar línur** vegir eða breiðir slóðar sem nú eru til staðar.
- **Grænar línur** tákna göngustíga sem Hrafnagilsskóli hefur nú þegar gert.
- **Gul lína** gönguleið upp á Bónða.
- **Bleikar línur** tákna stíga sem Hrafnagilsskóli er með á áætlun.
- **Rauðar línur** eru dæmi um hugmyndir að malarstígum sem sveitafélagið ætti að ráðast í. Hluti af þeim nógu breiðir fyrir vinnutæki til að flytja efni og þess háttar um svæðið.
- **Hvítar línur** eru um hugsalega ánningsstaði á svæðinu.

TILLÖGUR TIL SVEITARSTJÓRNAR UM NÆSTU SKREF

Tillögur til sveitarstjórnar um næstu skref í málinu:

- Haldinn verði kynningarfundur með þeim aðilum sem sýndu málinu áhuga og sendu inn tillögur ásamt fulltrúum nefnda sem tengst geta verkefninu
- Stofnaður verði í framhaldi vinnuhópur sem fái það verkefni að samræma og velja tillögur til framkvæmda með heildarskipulag svæðisins í huga.
- Í vinnuhópnum verði í það minnsta einn aðili frá sveitarstjórn eða sveitarstjóri. Æskilegt væri einnig að fulltrúar frá umhverfisnefnd, skólanefnd, og íþrótt- og tómstundanefnd ættu fulltrúa ásamt skólanum.
- Fenginn verði aðili með sérþekkingu til að ráðleggja um grisjun. Mikilvægt er þó að fyrst verði dregin fram heildarmynd um hvar eigi að leggja stíga og setja rjóður sem dæmi, þannig að grisjun verði um leið markviss og spilli ekki þeim hugmyndum sem á að framkvæma
- Sveitarstjórn ákveði að verja ákveðinni upphæð á næsta ári til að hefja verkefnið, t.d. 3 til 5 milljónum króna.